

Anlagen

zur tabellarischen Aufstellung mit Bezug auf die im Kapitel 2 *Plankonzept*, Unterkapitel 2.3 „Ermittlung harter Tabuzonen“, 2.4 „Ermittlung weicher Tabuzonen“ und 2.5 „Abwägung“ des **Gesamträumlichen Plankonzepts** des Ministerium für Inneres, ländliche Räume und Integration, Landesplanungsbehörde, vom Juli 2018, zu dem **zweiten Entwurf der Teilfortschreibung des Landesentwicklungsplanes (LEP) 2010 Kapitel 3.5.2 sowie Teilaufstellung der Regionalpläne der Planungsräume I, II und III in Schleswig-Holstein (Sachthema Wind)**“ angegebenen *Kriterien zur Ermittlung künftiger Vorrangflächen mit Eignung für die Windenergienutzung bzw. Ausschlussflächen auf Regionalplanebene.*

Die Gemeinden Haßmoor, Ostenfeld, Osterrönfeld und Schülldorf (alle dem Amt Eiderkanal zugehörend) liegen im Planungsraum II „neu“. Die 4 Gemeinden haben sich zeitgleich mit der Planung befasst und eine gemeinsame Stellungnahme verfasst, die hiermit vorliegt.

Es handelt sich im Einzelnen um diese Flächen **des 1. und des 2. Entwurfs**:

- **Teilfläche PR2_RDE_060**: Lage unmittelbar östlich der Gemeinde Haßmoor in Bredenbek **und mit einem kleinen Flächenanteil in die Gemeinde Haßmoor ragend**
- **Teilfläche PR2_RDE_061**: bestehend aus **2 Teilflächen mit Lage der südöstlichen Teilfläche** an der Ostseite Gemeinde Haßmoor; die nordöstliche Teilfläche liegt wenig östlich der Gemeindegrenze in der Gemeinde Bredenbek
- **Teilfläche PR2_RDE_067**: Lage im Westen der Gemeinde Schülldorf
- **Teilfläche PR2_RDE_068**: Lage im Süden der Gemeinde Schülldorf

Im Rahmen der Ausarbeitung des 2. Entwurfs neu geprüfte und in vorherigen Planfassungen dargestellte und derzeit nicht als möglicherweise künftige Vorranggebiete dargestellt sind folgende abgelehnte Potenzialflächen (hier mit eigenem Kürzel versehen):

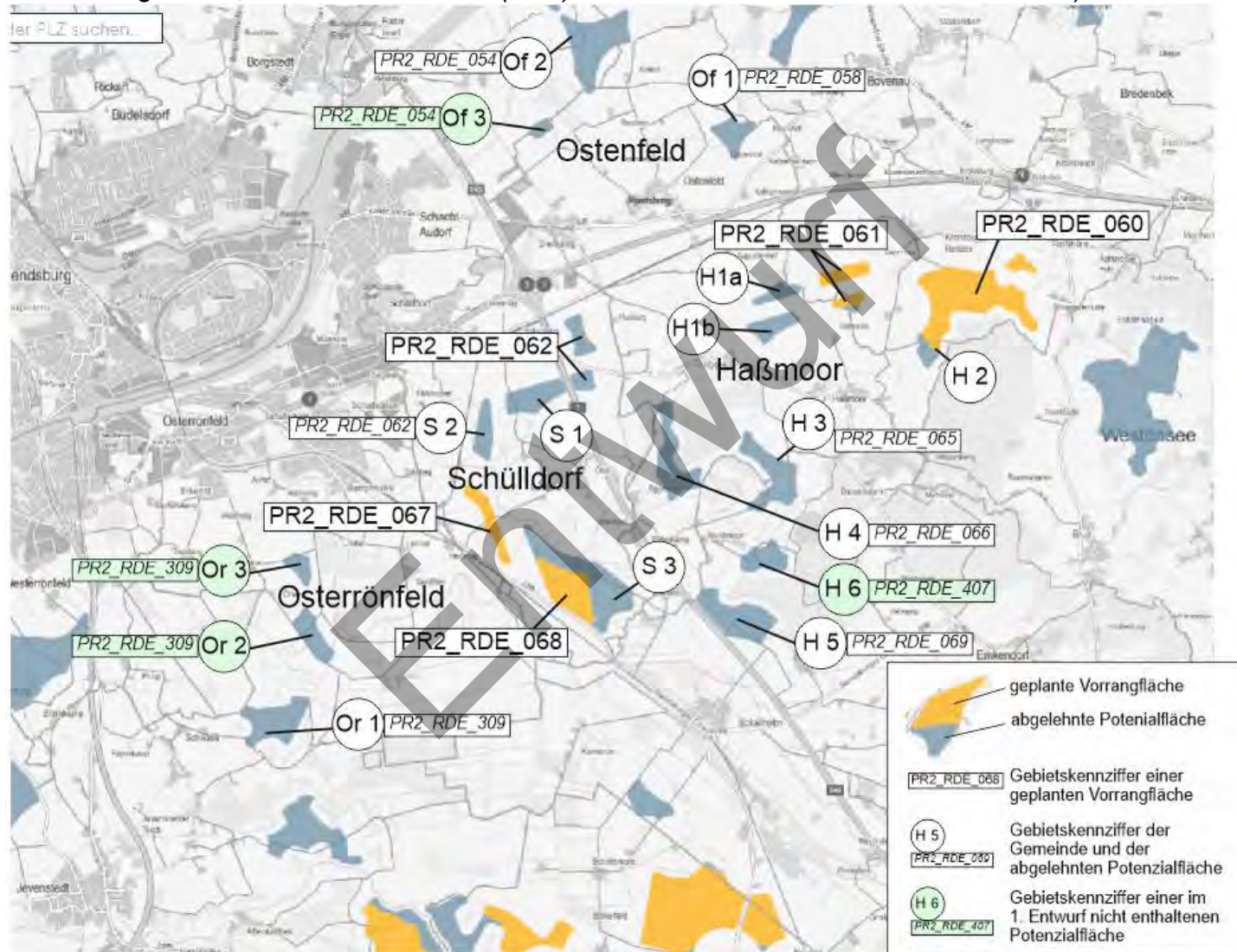
- **Teilfläche Of 1**: Lage im Osten / Nordosten der Gemeinde Ostenfeld (abgelehnte Potenzialfläche PR2_RDE_058)
- **Teilfläche Of 2**: Lage am Nordrand der Gemeinde Ostenfeld (abgelehnte Potenzialfläche PR2_RDE_054)
- **Teilfläche Of 3**: Lage am Nordrand der Gemeinde Ostenfeld (abgelehnte Potenzialfläche PR2_RDE_054)
- **Teilfläche H 1a**: abgelehnte Potenzialfläche mit Lage im Nordwesten der Teilfläche PR2_RDE_061 im Nordosten der Gemeinde Haßmoor,
- **Teilfläche H 1b**: abgelehnte Potenzialfläche mit Lage im Nordwesten der Teilfläche PR2_RDE_061 im Nordosten der Gemeinde Haßmoor,

- **Teilfläche H 2:** abgelehnte Potenzialfläche mit Lage im Südwesten der Teilfläche PR2_RDE_060 auf Flächen der Gemeinde Haßmoor
- **Teilfläche H 3:** Lage im Südosten der Gemeinde Haßmoor (abgelehnte Potenzialfläche PR2_RDE_065)
- **Teilfläche H 4:** Lage im Westen / Südwesten der Gemeinde Haßmoor (abgelehnte Potenzialfläche PR2_RDE_066)
- **Teilfläche H 5:** Lage in Emkendorf in geringer Entfernung zur südwestlichen Gemeindegrenze von Haßmoor (abgelehnte Potenzialfläche PR2_RDE_069)
- **Teilfläche H 6:** Lage in Emkendorf in geringer Entfernung zur südwestlichen Gemeindegrenze von Haßmoor (abgelehnte Potenzialfläche PR2_RDE_407)
- **Teilfläche PR2_RDE_062,** bestehend aus 2 Teilflächen im Osten der Gemeinde Schülldorf, ist im 2. Entwurf nicht mehr enthalten und als abgelehnte Potenzialfläche dargestellt.
- **Teilfläche S 1:** Lage in der Mitte von Schülldorf (abgelehnte Potenzialfläche als Teil von Prüfgebiet PR2_RDE_062)
- **Teilfläche S 2:** Lage westlich von Teilfläche S 1 in der Mitte von Schülldorf (abgelehnte Potenzialfläche als Teil von Prüfgebiet PR2_RDE_062)
- **Teilfläche S 3:** Lage im Süden von Schülldorf (abgelehnte Potenzialfläche als Teil von Prüfgebiet PR2_RDE_068)
- **Teilfläche Or 1:** Lage am südwestlichen Rand der Gemeinde Osterrönfeld (abgelehnte Potenzialfläche PR2_RDE_309)
- **Teilfläche Or 2:** Lage am westlichen Rand der Gemeinde Osterrönfeld (zur abgelehnten Potenzialfläche PR2_RDE_309)
- **Teilfläche Or 3:** Lage am westlichen Rand der Gemeinde Osterrönfeld (zur abgelehnten Potenzialfläche PR2_RDE_309)

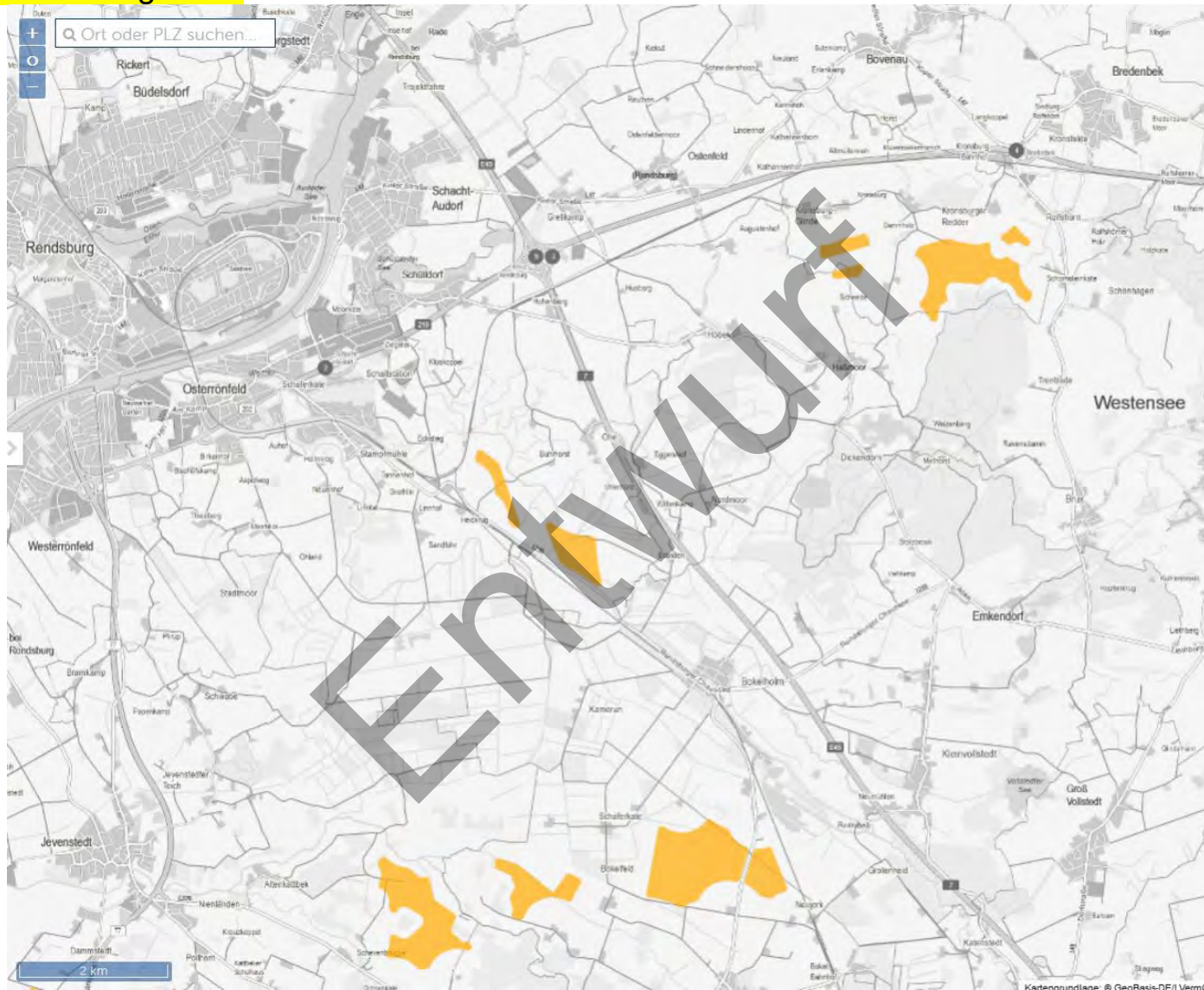
Prüfung / Stellungnahme der Gemeinden Haßmoor, Ostenfeld, Osterrönfeld und Schülldorf zu möglichen Vorranggebieten für Windenergienutzung

Anlage 1 – Übersicht der Teilgebiete

Darstellung der ggf. Vorranggebiete (gelb-orange Kennziffer) und der abgelehnten Potenzialflächen (grau-blau mit individuellen Bezeichnungen der Gemeinden für diese Stellungnahme, damit die einzelnen (Teil-)Flächen konkret benannt werden können)



Prüfung / Stellungnahme der Gemeinden Haßmoor, Ostenfeld, Osterrönfeld und Schülldorf
zu möglichen Vorranggebieten für Windenergienutzung
Anlage 1 – Übersicht der Teilgebiete



Darstellung im „2. Entwurf“ des Regionalplans, Planungsraum II, Stand Juli 2018

Prüfung / Stellungnahme der Gemeinden Haßmoor, Ostenfeld, Osterrönfeld und Schülldorf
zu möglichen Vorranggebieten für Windenergienutzung

Anlage 2 – Gewässer > 1 ha
zu Ziffer 1.5



**UNABHÄNGIGES KURATORIUM
LANDSCHAFT SCHLESWIG-HOLSTEIN**

Verband für Naturschutz und Landschaftspflege e.V.
www.Kuratorium-Landschaft-SH.de oder www.uklsh.de



WKA Schülldorf versus Großvögel im Raum Methorst-Teich - Rümmland-Teich-Nordmoor-Ohe-Wildes Moor-Bokelholmer Teiche

*Der **Fuchs** wird sich über das neue Zivilisationsgulasch freuen, denn endlich wird es auch **Rotmilan** und **Seeadler** auf der Speisekarte geben!*

Im Raume Raum Methorstteich-Rümmlandteich-Nordmoor-Ohe-Wildes Moor-Kamerun-Bokelholmer Teiche herrscht ein reges Vogelleben, insbesondere auch bezüglich mehrerer geschützter Großvögel. Dieses empfindliche Naturgeschehen steht den bereits bestehenden und im Bau befindlichen Hochspannungsleitungen entgegen. Mit dem **Birkhuhn** und dem **Großen Brachvogel** sind hier bereits zwei markante Vogelarten **ausgerottet**. Die jetzt geplanten Windkraftanlagen werden mit Sicherheit zu weiteren drastischen Verlusten bei mehreren Vogelarten führen. Auf der Liste der gefährdeten Vogelarten stehen mehrere größere Arten, die in diesem Raum brüten oder als Zuggäste zur Nahrungssuche in die übrigen Teilgebiete fliegen. Hauptattraktionen sind das Wiedervernässungsgebiet im Wilden Moor und die Gewässer um den Rümmlandteich.

Während des Winterhalbjahres ist das Wilde Moor Übernachtungsgebiet für mehrere hundert **Zwerg- und Singschwäne**. Tagsüber suchen diese aus Skandinavien und Sibirien zu uns kommenden Vögel Grünland and abgeerntete Maisfelder in der weiteren Umgebung auf.

Graugänse halten sich ganzjährig je nach Störungslage im Raum Nordmoor oder im Wilden Moor auf. Zum Winterhalbjahr gesellen sich die in Sibirien brütenden **Weißwangen-, Bläss- und Saatgänse** zu ihnen, weil sie in den großen Wassergebieten sichere Übernachtungs- und Äsungsmöglichkeiten vorfinden.

...Seite 2

1. Vors.:	Dr. Kuno Brehm	Ringstraße 9	24802 Emkendorf	Fon 04330-430	brehmnatur@gmx.de
2. Vors.:	Erich Struck	Oberstköppler Weg 4d	24222 Schwentinental	Fon 0431-791060	e.r.struck@t-online.de
Schatzmeister:	Herbert Diercks	Königsberger Str. 75	24161 Altenholz	Fon 0431-88621331	herbdierlage@arcor.de
Schritfführer:	Frank Harder	Capt.-Thiessen-Weg 7	24113 Molfsee	Fon 0431-650501	fharder.molfsee@t-online.de
Beisitzer:	Stefan Rathgeber	Mohrsche Koppel 15	24787 Fockbek	Fon 04331-3303479	Stefan.Rathgeber@freenet.de

Eingetragen in das Vereinsregister beim Amtsgericht Kiel: VR 2780
Letzter Freistellungsbescheid Körperschaft- und Gewerbesteuer vom 17.06.2014 durch Finanzamt Kiel-Nord
IBAN DE76 2001 0020 0033 9502 08 BIC PBNKDEFF

UNABHÄNGIGES KURATORIUM LANDSCHAFT SCHLESWIG-HOLSTEIN

Verband für Naturschutz und Landschaftspflege e.V.
www.Kuratorium-Landschaft-SH.de oder www.uklsh.de



- Seite 2 (WKA Schülldorf Februar 2016) -

Der **Seeadler** brütet am Rümlandteich und fliegt zum Beutefang (Gänse, Enten, Blässrallen, Fische, Aas) sowohl zum Wilden Moor und zum Nordmoor als auch zu den Bokelholmer Fischteichen hinüber.

Der **Rotmilan** brütet im Randbereich des Wilden Moores und überstreicht bei der Nahrungssuche das gesamte hier behandelte Gebiet.

Die **Rohrweihe** ist Brutvogel im Wilden Moor und am Rümlandteich. Bei der Beutesuche überstreicht sie ebenso wie die zum Winter aus Skandinavien zu uns kommende **Kornweihe** das gesamte Gebiet.

Die hier genannten Greifvögel **Seeadler**, **Rotmilan**, **Rohrweihe** und **Kornweihe**, zeigen in ihrem Beuteverhalten übereinstimmend das aktive Auffinden von toten Tieren und Aas. Sie werden in einer Übergangszeit dem **Fuchs** beim Auffinden von WKA- und Leitungsoferten zuvorkommen, bis am Ende der **Fuchs** den letzten toten **Rotmilan** und **Seeadler** verspeist.

Der **Fischadler**, ausschließlich auf Fischbeute spezialisiert, findet seine Beute in den Gewässern; vor einigen Jahren hat er im Raum Ohe einen Brutversuch unternommen.

Kraniche brüten in mehreren Paaren im Wilden Moor, hinzu kommt eine größere Zahl von Nichtbrütern. Sie halten sich hier nahezu ganjährig auf und verlassen das Gebiet nur in Perioden mit starkem Frost. **Kraniche** gehen im Gesamtgebiet der Nahrungssuche nach. In den weiten Flachwasserzonen des Wilden Moores finden sie sichere Übernachtungsplätze.

Emkendorf, im Februar 2016

gez. Dr.Kuno Brehm

Prüfung / Stellungnahme der Gemeinden Haßmoor, Ostenfeld, Osterrönfeld und Schülldorf
zu möglichen Vorranggebieten für Windenergienutzung

Anlage 4 – Angaben zu Vogelvorkommen
zu Ziffern 2.21, 3.26, 3.28

Sichterdatei Seeadler/ und andere

Datum	Uhrzeit	Sichter 1	Sichter 1	Sichter 2	Sichter 2	Ort der Sichtung	Beobachtung	Bild
19.03.2016	11:30					Auf der Vorrangfläche PR2_RDE_068 an der Straße nach Bokelholm	Kraniche Vorrangflächen PR2_RDE_067, PR2_RDE_068	Bild 2 und 3
01.04.2016	10:26					Ohe Nachbargrundstück Lindemann	Storch in Ohe Vorrangflächen PR2_RDE_067, PR2_RDE_068	Bild 1
24.04.2016	11:05					Schülldorfer See über dem Grundstück Kalina / Jürgen Hardt / See	Seeadler Revierkampf mit zwei Bussarden	
25.04.2016						Feld Bokelholmer Chaussee, zw. Wehraubücke & Oher Weg.	9 Kraniche Vorrangflächen PR2_RDE_067, PR2_RDE_068	
04.06.2016	11:50					Über dem Schülldorfer See	Seeadler kreist über dem Schülldorfer See	Bild 4 und 5
07.07.2016	ca 15:00					Aussichtspunkt Wildes Moor	Seeadler kreist über dem Wilden Moor Vorrangflächen PR2_RDE_067, PR2_RDE_068	
17.07.2016	16:30					Schülldorfer Wiesen Koppel am ersten Wiesenweg rechts Richtung Ohe	Zwei Störche aus Ostenfeld bei der Nahrungssuche. Erst war der eine für ca.15 Minuten auf Nahrungssuche dann kam der zweite aus Ostenfeld über den Hohenberg geflogen" Vorrangfläche PR2_RDE_062"	
26.07.2016	16:00					Buhrhorst, Wiese Thede	1 Rotmilan / Nähe Vorrangfläche PR2_RDE_067	
23.08.2016	14:15					Lengkoppel, Rtg. Ohe Mitte	3 Rotmilane Vorrangfläche PR2_RDE_062 (Hohenberg)	
17.09.2016	11:00					Aus Nordwest/ Schülldorf in Rtg. West Bokelholmer Chaussee und über Ohe kreisend	8 Kraniche Vorrangfläche PR2_RDE_062 und Vorrangfläche PR2_RDE_068	
17.09.2016	11:50					Lengkoppel, Koppel hinter Ohe 21	4 Rotmilane Vorrangfläche PR2_RDE_062 (Hohenberg)	
25.09.2016	09:20					Wiese, Hinter dem Grundstück Hamann / Ohe 3	1 Wespenbussard	
28.09.2016	15:30					Koppel hinter Ohe 19, westlich BAB 7	große Vögel, lt. Bestimmungsbuch Gänsegeier, Videomaterial liegt vor	
29.10.2016	09:30					Hörstenwisch	3 x Rotmilan Vorrangfläche PR2_RDE_062 (Hohenberg)	
19.11.2016	10:35					Eisvogel	an der Linnbek bei Buhrhorst Vorrangfläche PR2_RDE_067	
17.01.2017	15:00					Auf den Wiesen zwischen den 1. & 2. Wiesenweg (Schülldorf)	3 Silberreiher Vorrangfläche PR2_RDE_062	
21.01.2017	08:45					Oher Wiesen	Bussard Vorrangfläche PR2_RDE_062	
21.01.2017	15:50					auf den Wiesen Brainer Weg	viele rastende Graugänse Vorrangfläche PR2_RDE_068	
21.01.2017	16:40					Ohe 22 Überflug Rtg. Südwest	Graureiher	
26.01.2017	16:40					Ohe 8	5 Schwäne in Rtg. Süden fliegend Vorrangfläche PR2_RDE_068	
27.01.2017	09:15					Brainer Wiesen	4 Kraniche Vorrangfläche PR2_RDE_068	
27.01.2017	10:00					Koppel Höhling , östlich BAB 7, kurz vor der K 30	Silberreiher, Fotos können nachgereicht werden. Vorrangfläche PR2_RDE_062 (Hohenberg)	
28.01.2017	13:45					Mooreingang Höbek	Bussard Vorrangfläche PR2_RDE_062 (Hohenberg)	

Die Namen der Sichter wurden für diese Unterlage verdeckt, um keine personenbezogenen Daten zu veröffentlichen.

Von den zuständigen Behörden können die Daten im Bedarfsfall über das Amt Eiderkanal angefragt werden.

Prüfung / Stellungnahme der Gemeinden Haßmoor, Ostenfeld, Osterrönfeld und Schülldorf
zu möglichen Vorranggebieten für Windenergienutzung

Anlage 4 – Angaben zu Vogelvorkommen
zu Ziffern 2.21, 3.26, 3.28

Sichterdatei Seeadler/ und andere

Datum	Uhrzeit	Sichter 1	Sichter 1	Sichter 2	Sichter 2	Ort der Sichtung	Beobachtung	Bild
28.01.2017	13:45	S				fiese Mooreingang Höbek	2 Silberreiher Vorrangfläche PR2_RDE_062 (Hohenberg)	
28.01.2017	13:45	S				fiese Höbek	Graureiher Vorrangfläche PR2_RDE_062	
28.01.2017	15:45	S				ähe Branden	2 Graureiher Vorrangfläche PR2_RDE_068	
28.01.2017	16:50	M				he 22 Überflug Rtg. Südwest	Graureiher Vorrangfläche PR2_RDE_068	
01.02.2017	07:45	F				oppel an der BAB7 neben BAB-Parkplatz Ohe Ost	Bussard sitzend auf der Erde und in 100 m hinter dem Bussard ein größerer Greifvogel, vermutlich ein Fischadler	
01.02.2017	16:20	S				he 8	Graugänse über dem Grundstück	
02.02.2017	09:30	S				he / Struck	Graugänse über dem Grundstück	
02.02.2017	10:30	S				he 8	Sperber	
02.02.2017	14:10	S				örstenwisch	Bussard Vorrangfläche PR2_RDE_062 (Hohenberg)	
04.02.2017	14:45	S				looreingang Höbek	2 Bussarde Vorrangfläche PR2_RDE_062 (Hohenberg)	
04.02.2017	14:50	S				looreingang Höbek	Graureiher Vorrangfläche PR2_RDE_062 (Hohenberg)	
06.02.2017	14:30	S				looreingang Hobek	Bussard Vorrangfläche PR2_RDE_062 (Hohenberg)	
06.02.2017	14:55	S				ittlich der BAB 7 / Oher Seite	Bussard	
08.02.2017	14:25	S				looreingang Höbek	4 Graugänse Vorrangfläche PR2_RDE_062 (Hohenberg)	
08.02.2017	14:24	S				looreingang Höbek	Beobachtung	
10.02.2017	15:50	S				hülldorfer Wiesen	4 Graugänse Vorrangfläche PR2_RDE_062 (Hohenberg)	
11.02.2017	14:40	S				rainer Wiesen	3 Kraniche Vorrangfläche PR2_RDE_068	
11.02.2017	15:50	S				her Weg / Höhe Burhorst	Bussard Vorrangfläche PR2_RDE_067	
12.02.2017	11:15	S				he 8	Schwan	
12.02.2017	14:25	S				ührhorst / Linnbek	Bussard Vorrangfläche PR2_RDE_067	
12.02.2017	14:50	S				ührhorst im Graben ggü. Thede	großer Brachvogel Vorrangfläche PR2_RDE_067	
13.02.2017	09:00	S				he 8 / Rtg. Osten	Vogelzug von Graugänsen	
15.02.2017	09:50	S				hülldorfer Wiesen	Graureiher & Silberreiher Vorrangfläche PR2_RDE_062	
16.02.2017	14:20	S				nnbek bei Burhorst	30 Stockenten Vorrangfläche PR2_RDE_067	

Die Namen der Sichter wurden für diese Unterlage verdeckt, um keine personenbezogenen Daten zu veröffentlichen.

Von den zuständigen Behörden können die Daten im Bedarfsfall über das Amt Eiderkanal angefragt werden.

Prüfung / Stellungnahme der Gemeinden Haßmoor, Ostenfeld, Osterrönfeld und Schülldorf
zu möglichen Vorranggebieten für Windenergienutzung

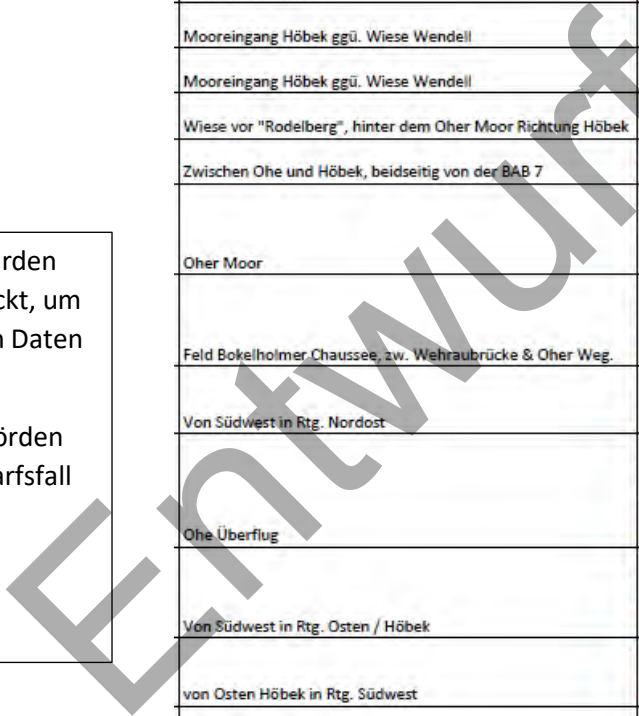
Anlage 4 – Angaben zu Vogelvorkommen
zu Ziffern 2.21, 3.26, 3.28

Sichterdatei Seeadler/ und andere

Datum	Uhrzeit	Sichter 1	Sichter 1	Sichter 2	Sichter 2	Ort der Sichtung	Beobachtung	Bild
16.02.2017	14:30					Buhrhorst	Graureiher Vorrangfläche PR2_RDE_067	
17.02.2017	09:00					Schülldorfer Wiesen	4 Graugänse Vorrangfläche PR2_RDE_062	
17.02.2017	14:15					Mooreingang Höbek ggü. Wiese Wendell	Bussard Vorrangfläche PR2_RDE_062 (Hohenberg)	
18.02.2017	08:50					Mooreingang Höbek ggü. Wiese Wendell	Bussard Vorrangfläche PR2_RDE_062 (Hohenberg)	
20.02.2017						Wiese vor "Rodelberg", hinter dem Oher Moor Richtung Höbek	mindestens 200 Graugänse Vorrangfläche PR2_RDE_062 (Hohenberg)	
schon vor 2016 bis jetzt						Zwischen Ohe und Höbek, beidseitig von der BAB 7	mehrere Bussarde Vorrangfläche PR2_RDE_062 (Hohenberg)	
Winter 2015 / 2016						Oher Moor	großes Nest vom Milan oder Bussard, Fotos wurden gefertigt. Zwischenzeitlich wurde das Nest entfernt. Nähe Vorrangfläche PR2_RDE_062 (Hohenberg)	
im Jahr 2016	mehrmals					Feld Bokelholmer Chaussee, zw. Wehraubücke & Oher Weg.	Kraniche in unterschiedlich Großen Gruppen immer wieder gesehen. Vorrangflächen PR2_RDE_067 und PR2_RDE_068	
Jan 2016 bis Feb. 2017	morgens tägl.					Von Südwest in Rtg. Nordost	Schwärme Wildgänse Vorrangflächen PR2_RDE_068 und PR2_RDE_062 (Hohenberg)	
Sommer 2016	mehrmals die Woche					Ohe Überflug	Greifvögel, einzeln und in Gruppen bis zu 3 Vögeln. Einige Vögel waren wesentlich größer und werden den Seeadlern zugeordnet. Vorrangflächen PR2_RDE_067 und PR2_RDE_062 (Hohenberg)	
Aug. 2016 bis Feb. 2017	morgens tägl.					Von Südwest in Rtg. Osten / Höbek	Schwärme von 50-60 Gänsen, teilweise wesentlich mehr im Überflug Vorrangflächen PR2_RDE_068 und PR2_RDE_062 (Hohenberg)	
Aug. 2016 bis Feb. 2017	abends					von Osten Höbek in Rtg. Südwest	unregelmäßig Schwärme im Überflug Vorrangflächen PR2_RDE_067, PR2_RDE_068 und PR2_RDE_062 (Hohenberg)	
Sep. 2016 bis Feb. 2017	täglich					Am Gartenteich Ohe 19	Eisvogel	
Dez. 2016 bis Jan 2017	tägl.					Weide zw. Riesenberg und Struck / Ohe	2 Bussarde Vorrangflächen PR2_RDE_067	
Frühjahr 2015						Buhrhorst am Storchennest	Ein Storchchenpaar // Schutzradius 1 km überdeckt in Teilen die Vorrangflächen PR2_RDE_062, PR2_RDE_067 und PR2_RDE_068	Bild 13
27.02.2017	ca 11:00					1. Wiesenweg / Bischofwiesen / Ekholt	5 Zwergschwäne bei Futteraufnahme Vorrangfläche PR2_RDE_062	Bild 6
23.02.2017	Ab 9:00					Buhrhorst	Weißstorch auf Futtersuche Vorrangflächen PR2_RDE_067, PR2_RDE_068	Bild 7
11.02.2017	ca 12:20					Heidkrug / 2. Wiesenweg / Deeperswisch und Sandhorst	Kraniche Adult auf Futtersuche Vorrangfläche PR2_RDE_062	

Die Namen der Sichter wurden für diese Unterlage verdeckt, um keine personenbezogenen Daten zu veröffentlichen.

Von den zuständigen Behörden können die Daten im Bedarfsfall über das Amt Eiderkanal angefragt werden.



Prüfung / Stellungnahme der Gemeinden Haßmoor, Ostenfeld, Osterrönfeld und Schülldorf
zu möglichen Vorranggebieten für Windenergienutzung

Anlage 4 – Angaben zu Vogelvorkommen
zu Ziffern 2.21, 3.26, 3.28

Sichterdatei Seeadler/ und andere								
Datum	Uhrzeit	Sichter 1	Sichter 1	Sichter 2	Sichter 2	Ort der Sichtung	Beobachtung	Bild
14.02.2017	Ca 10:00					Zwischen Bockelholmer Ch. und Bandener Weg	Kraniche Adult auf Futtersuche Vorrangflächen PR2_RDE_067,	
08.02.2017	Ca 10:20					Buhrhorster Weg / Bockelholmer Ch.	Kraniche Adult auf Futtersuche Vorrangflächen PR2_RDE_067, PR2_RDE_068	
03.02.2017	Ca 09:35					Falkensiehl Heidkrug hinter Stilllegungsfläche von Lüthje	Kraniche Adult auf Futtersuche Vorrangflächen PR2_RDE_067, PR2_RDE_068	Bild 15
18.02.2017	Ca 08:15					Buhrhorster Weg / Bockelholmer Ch.	Kraniche Adult auf Futtersuche Vorrangflächen PR2_RDE_067, PR2_RDE_068	
24.02.2017	Ca 12:45					Falkensiehl Heidkrug hinter Stilllegungsfläche von Lüthje	Kraniche Adult auf Futtersuche Vorrangflächen PR2_RDE_067, PR2_RDE_068	
25.02.2017	Seit 06:30					Buhrhorst	Weißstorch auf Nest und auf der Hauskoppel auf Futtersuche Vorrangflächen PR2_RDE_067, PR2_RDE_068	
05.08.2016	Ca 10:00					Buhrhorst	Wespenbussard Jungvogel Vorrangflächen PR2_RDE_067,	Bild 11
25.12.2014						Falkensiehl Heidkrug hinter Stilllegungsfläche von Lüthje	Ca 30 Stk Kraniche Vorrangflächen PR2_RDE_067, PR2_RDE_068	Bild 8
06.04.2016	Ca 09:30					Überschwemmung am Brandener Weg	Löffelenten am gründeln Vorrangflächen PR2_RDE_067,	Bild 9
10.08.2016	Ca 15:00					Buhrhorst	Baumfälsche auf Jagdflug hinter Rauchschwalbe Vorrangflächen PR2_RDE_067, PR2_RDE_068	
10.01.2016	Ca 11:00					Buhrhorst richtung Nordwest	Ca 20 Zwergschwäne Vorrangflächen PR2_RDE_067, PR2_RDE_068 und PR2_RDE_062	
08.04.2016						Buhrhorst	Weißstorch auf Futtersuche Vorrangflächen PR2_RDE_067,	
12.05.2016	Ca 09:30					Buhrhorst	6 Stk Weißstörche beim Horstkampf Vorrangflächen PR2_RDE_067,	Bild 10
12.02.2017						Buhrhorst	1 Seeadler Altvogel auf Suchflug Vorrangflächen PR2_RDE_067,	
14.03.2016						Buhrhorst Richtung Wildes Moor	1 Seeadler Altvogel auf Suchflug Vorrangflächen PR2_RDE_067,	
08.04.2016						Ohe Richtung Boddymoor	2 Rotmilane Vorrangflächen PR2_RDE_067, PR2_RDE_068 und	Bild 12
10.04.2016						Buhrhorst Richtung Wildes Moor	1 Seeadler Altvogel auf Suchflug Vorrangflächen PR2_RDE_067,	

Die Namen der Sichter wurden für diese Unterlage verdeckt, um keine personenbezogenen Daten zu veröffentlichen.

Von den zuständigen Behörden können die Daten im Bedarfsfall über das Amt Eiderkanal angefragt werden.

Prüfung / Stellungnahme der Gemeinden Haßmoor, Ostenfeld, Osterrönfeld und Schülldorf
zu möglichen Vorranggebieten für Windenergienutzung
Anlage 4 – Angaben zu Vogelvorkommen
zu Ziffern 2.21, 3.26, 3.28

Sichterdatei Seeadlerf und andere					
Datum	Uhrzeit		Ort der Sichtung	Beobachtung	Bild
02.03.2017	15:45		Lookwinkel Am Hohen Berg	1 Seeadler Altvogel nach der Jagd / geschlagenes Kaninchen in Beutestreit mit Krähen Vorrangflächen	
03.03.2017	15:50		auf der Koppel Brookrah, zwischen Brainer Weg / Uhlenhorst	Kraniche Adult auf Futtersuche Vorrangfläche PR2_RDE_068	Bild 14
05.03.2017	Ca 08:15		Buhrhorst von Brandener Weg kommend	2 Kranich Altvögel Vorrangflächen PR2_RDE_067, PR2_RDE_068	
07.03.2017	10:00		Bandener Weg	4 Brandgänse bei Nahrungssuche auf überschwemmter Wiese Vorrangflächen PR2_RDE_067, PR2_RDE_068	
08.03.2017			Buhrhorst Richtung Wildes Moor	2 Kranich Altvögel Vorrangflächen PR2_RDE_067, PR2_RDE_068	
09.03.2017			Buhrhorst	5 Zwergschwäne bei Futteraufnahme Vorrangflächen PR2_RDE_067,	
11.03.2017	ca. 17:00		Buhrhorst	4 Zwergschwäne bei Futteraufnahme Vorrangflächen PR2_RDE_067,	Bild 16
19.03.2017	14:45		Schülldorf Am See	2 Graureiher Überflug in Richtung Vorrangfläche PR2_RDE_062	
20.03.2017	11:35		Schülldorf Am See 38	Wanderfalke auf Beuteflug	
09.04.2017	ca.15:00		Schülldorfer Wiesen Bischofswiesen 1. Wiesenweg R. Ohe	zwei Kiebitzpaare im Flug und auf der Koppel Potentialfläche PR2_RDE_062	Bild 17
09.04.2017	ca.15:30		Schülldorfer Wiesen Kuhlenkoppel Richtung Bischofswiesen	vermutlich Bussardhorst, besetzt Potentialfläche PR2_RDE_062	Bild 18
09.04.2017	ca.15:30		Schülldorfer Wiesen Kuhlenkoppel Richtung Bischofswiesen	Bussard ??? Im Abflug aus dem Horst Potentialfläche PR2_RDE_062	Bild 19
12.03.2017			Buhrhorster Weg Richtung Bockelholmer Ch	4 Zwergschwäne auf Ruheplatz Vorrangflächen PR2_RDE_067,	
13.04.2017			Bockelholmer Chaussee	1 Silberreiher Vorrangflächen PR2_RDE_067, PR2_RDE_068	Bild 20
11.04.2017			Buhrhorst Richtung Wildes Moor	1 Kornweihe weibl. Vorrangflächen PR2_RDE_067, PR2_RDE_068	
08.04.2017			Bockelholmer Chaussee	30 Kraniche Vorrangflächen PR2_RDE_067, PR2_RDE_068	
10.04.2017			Am Bahnhof	1 Seeadler Altvogel auf Suchflug Vorrangfläche PR2_RDE_062	
19.04.2017	14:00		Schülldorfer Wiesen Bischofswiesen 1. Wiesenweg R. Ohe	Graureiher auf Nahrungssuche Vorrangfläche PR2_RDE_062	
19.04.2017	17:00		Schülldorfer Wiesen Bischofswiesen 1. Wiesenweg R. Ohe	Bussard auf Nahrungssuche / Schlagung einer Maus Vorrangfläche	
21.04.2017			Bockelholmer Chaussee / Brandener Weg/ Oher Weg	4 Kraniche bei Nahrungssuche Vorrangflächen PR2_RDE_067,	Bild 21
24.04.2017	09:30		K30 Richtung Hassmoor/ Hohenberg Höhe Torfmoor	Storch auf Nahrungssuche neben der Vorrangfläche PR2_RDE_062 und Überflug über die Vorrangfläche	Bild 22 / 23

Die Namen der Sichter wurden für diese Unterlage verdeckt, um keine personenbezogenen Daten zu veröffentlichen.

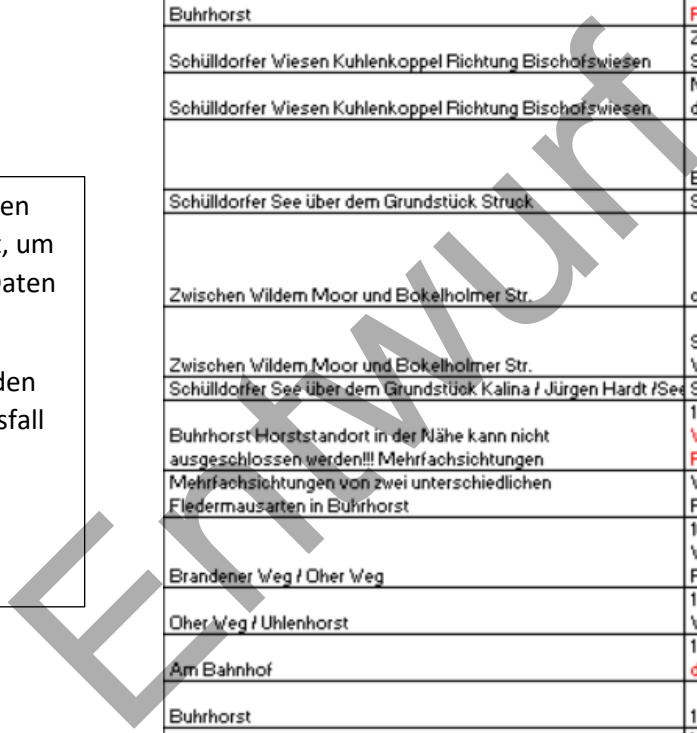
Von den zuständigen Behörden können die Daten im Bedarfsfall über das Amt Eiderkanal angefragt werden.

Prüfung / Stellungnahme der Gemeinden Haßmoor, Ostenfeld, Osterrönfeld und Schülldorf
zu möglichen Vorranggebieten für Windenergienutzung
Anlage 4 – Angaben zu Vogelvorkommen
zu Ziffern 2.21, 3.26, 3.28

Sichterdatei Seeadlerf und andere								
Datum	Uhrzeit	Sichter 1	Sichter 1	Sichter 2	Sichter 2	Ort der Sichtung	Beobachtung	Bild
27.04.2017						Buhrhorst	1 Rotmilan auf Nahrungssuche Vorrangflächen PR2_RDE_067, PR2_RDE_068	Bild 24 / 25 / 26
03.05.2017						Schülldorfer Wiesen Kuhlenkoppel Richtung Bischofswiesen	Zwei Störche auf Nahrungssuche in den Schülldorfer Wiesen	
03.05.2017						Schülldorfer Wiesen Kuhlenkoppel Richtung Bischofswiesen	Mehrere Kiebitze auf Nahrungssuche in den Schülldorfer Wiesen	
05.05.2017							Bussardhorst, besetzt	Bild 27 / 28
11.05.2017	15:30					Schülldorfer See über dem Grundstück Struck	Seeadler kreist über dem Schülldorfer	
18.05.2017	14 bis 16:00					Zwischen Wildem Moor und Bokelholmer Str.	ca. 20 bis 25 Kraniche auf Futtersuche	Bild 29 / 29a / 29b
18.05.2017	17:00					Zwischen Wildem Moor und Bokelholmer Str.	Seeadler, Baumfalke und diverse andere Vögel	
22.05.2017	16:00					Schülldorfer See über dem Grundstück Kalina / Jürgen Hardt / See	Seeadler kreist über dem Schülldorfer	
23.05.2017	12:00					Buhrhorst Horststandort in der Nähe kann nicht ausgeschlossen werden!!! Mehrfachsichtungen	1 Rotmilan auf Nahrungssuche Vorrangflächen PR2_RDE_067, PR2_RDE_068	Bild 30/31/32/33
Diverse Tage	Dämmerung					Mehrfachsichtungen von zwei unterschiedlichen Fledermausarten in Buhrhorst	Vorrangflächen PR2_RDE_067, PR2_RDE_068	
01.05.2017						Brandener Weg / Oher Weg	10 Kraniche auf Futtersuche Vorrangflächen PR2_RDE_067, PR2_RDE_068	
03.05.2017						Oher Weg / Uhlenhorst	1 Kranich auf Futtersuche Vorrangflächen PR2_RDE_067,	
08.05.2017						Am Bahnhof	1 Rotmilan auf Nahrungssuche neben der Vorrangfläche PR2_RDE_062	
07.05.2017						Buhrhorst	1 Fledermaus	
24.05.2017						Wildes Moor nahe Bokelholmer Str.	Weißer Bussard auf Nahrungssuche vor der Vorrangflächen PR2_RDE_067, PR2_RDE_068	Bild 34
24.05.2017						Wildes Moor nahe Bokelholmer Str.	Seeadler über der Vorrangflächen PR2_RDE_067, PR2_RDE_069	Bild 35

Die Namen der Sichter wurden für diese Unterlage verdeckt, um keine personenbezogenen Daten zu veröffentlichen.

Von den zuständigen Behörden können die Daten im Bedarfsfall über das Amt Eiderkanal angefragt werden.



Prüfung / Stellungnahme der Gemeinden Haßmoor, Ostenfeld, Osterrönfeld und Schülldorf
zu möglichen Vorranggebieten für Windenergienutzung

Anlage 4 – Angaben zu Vogelvorkommen

zu Ziffern 2.21, 3.26, 3.28

Fotos zu Vogelsichtungen – Bildnummern zur vorstehenden Tabelle, rechte Spalte:

Bild 1



Bild 2



Prüfung / Stellungnahme der Gemeinden Haßmoor, Ostenfeld, Osterrönfeld und Schülldorf
zu möglichen Vorranggebieten für Windenergienutzung

Anlage 4 – Angaben zu Vogelvorkommen

zu Ziffern 2.21, 3.26, 3.28

Bild 3



Bild 4



Anlage 4 – Angaben zu Vogelvorkommen

zu Ziffern 2.21, 3.26, 3.28

Bild 5



Bild 6



Entwurf

Anlage 4 – Angaben zu Vogelvorkommen

zu Ziffern 2.21, 3.26, 3.28

Bild 7



Zu Bild 7 – nur anderer Fotostandort



Entwurf

Anlage 4 – Angaben zu Vogelvorkommen

zu Ziffern 2.21, 3.26, 3.28

Bild 8



Bild 9



Entwurf

Anlage 4 – Angaben zu Vogelvorkommen

zu Ziffern 2.21, 3.26, 3.28

Bild 10



Entwurf

Anlage 4 – Angaben zu Vogelvorkommen

zu Ziffern 2.21, 3.26, 3.28

Bild 11



Bild 12



Anlage 4 – Angaben zu Vogelvorkommen

zu Ziffern 2.21, 3.26, 3.28

Bild 13



Zu Bild 14



Entwurf

Anlage 4 – Angaben zu Vogelvorkommen

zu Ziffern 2.21, 3.26, 3.28

Zu Bild 14 – Ausschnitt / Vergrößerung



Zu Bild 14 – Ausschnitt / Vergrößerung



Anlage 4 – Angaben zu Vogelvorkommen

zu Ziffern 2.21, 3.26, 3.28

Bild 15



Prüfung / Stellungnahme der Gemeinden Haßmoor, Ostenfeld, Osterrönfeld und Schülldorf
zu möglichen Vorranggebieten für Windenergienutzung

Anlage 4 – Angaben zu Vogelvorkommen

zu Ziffern 2.21, 3.26, 3.28

Bild 16



Bild 16



Bild 17a



Bild 17b



Anlage 4 – Angaben zu Vogelvorkommen

zu Ziffern 2.21, 3.26, 3.28

Bild 18



Bild 19



Anlage 4 – Angaben zu Vogelvorkommen

zu Ziffern 2.21, 3.26, 3.28

Bild 20



Bild 21



Prüfung / Stellungnahme der Gemeinden Haßmoor, Ostenfeld, Osterrönfeld und Schülldorf
zu möglichen Vorranggebieten für Windenergienutzung

Anlage 4 – Angaben zu Vogelvorkommen

zu Ziffern 2.21, 3.26, 3.28

Bild 22



Bild 23



Anlage 4 – Angaben zu Vogelvorkommen

zu Ziffern 2.21, 3.26, 3.28

Bild 24



Bild 25



Bild 26



Anlage 4 – Angaben zu Vogelvorkommen

zu Ziffern 2.21, 3.26, 3.28

Bild 27

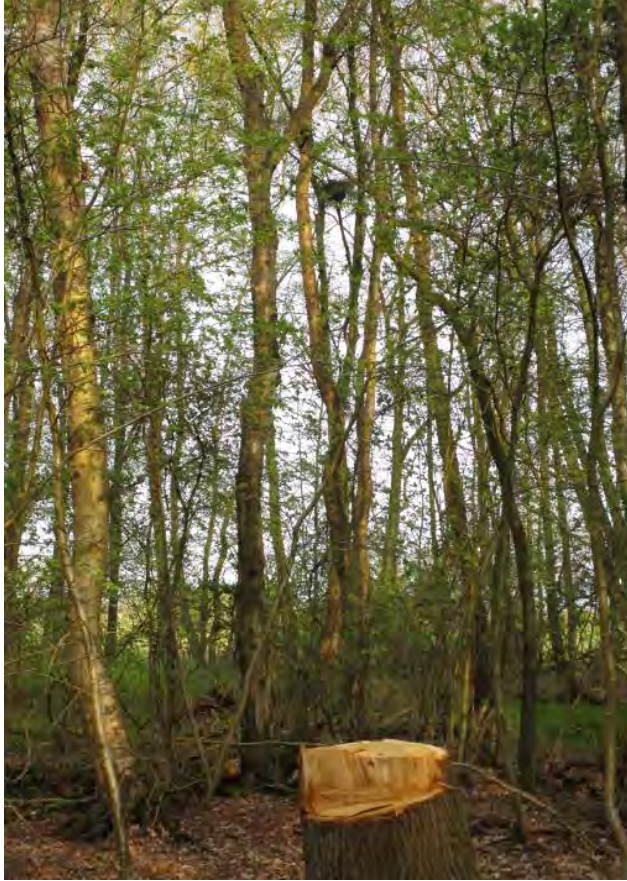


Bild 28



Anlage 4 – Angaben zu Vogelvorkommen

zu Ziffern 2.21, 3.26, 3.28

Bild 29



Anlage 4 – Angaben zu Vogelvorkommen

zu Ziffern 2.21, 3.26, 3.28

Bild 29a



Bild 29b



Entwurf

Anlage 4 – Angaben zu Vogelvorkommen

zu Ziffern 2.21, 3.26, 3.28

Bild 30

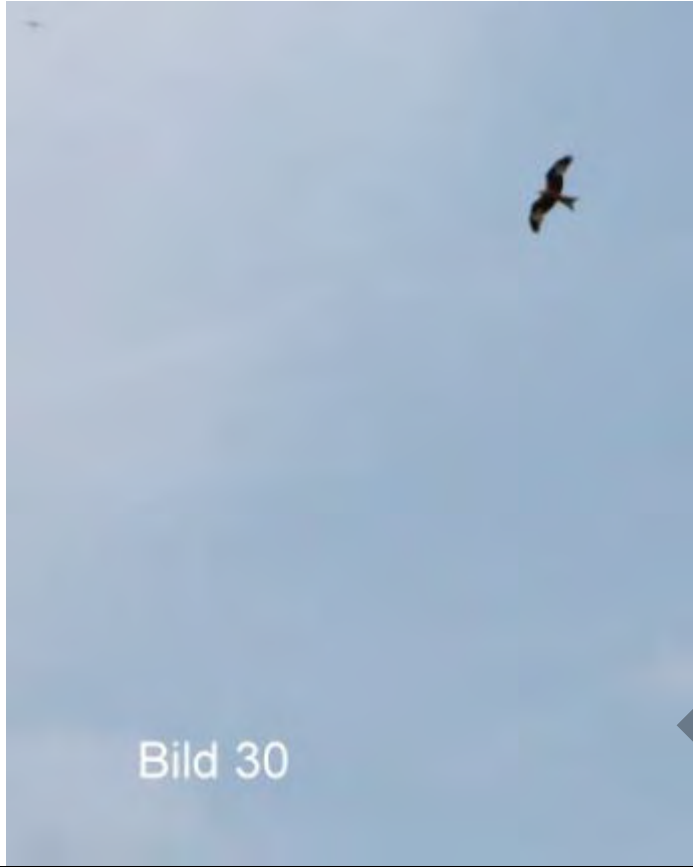


Bild 31



Entwurf

Anlage 4 – Angaben zu Vogelvorkommen

zu Ziffern 2.21, 3.26, 3.28

Bild 32

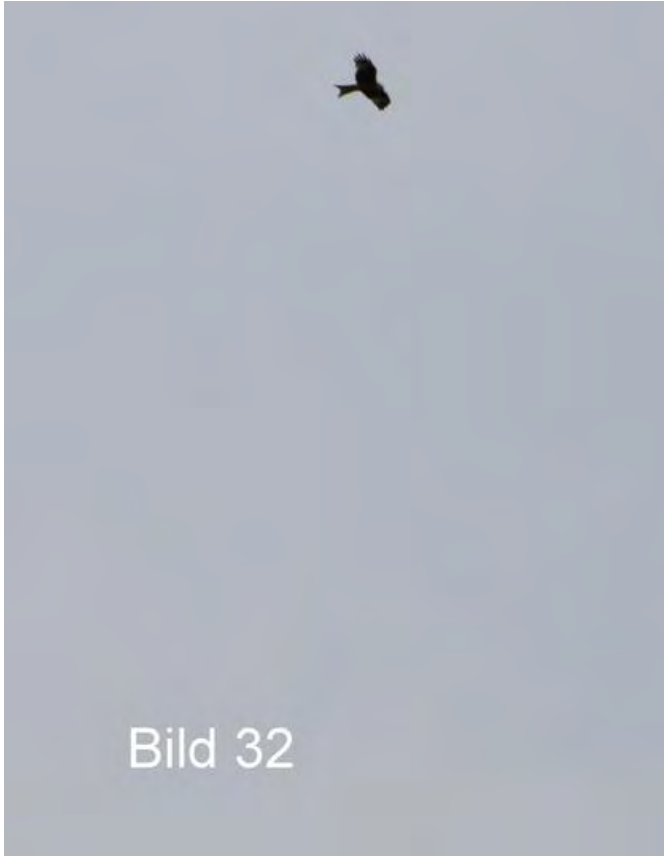


Bild 32

Bild 33 zur Zuordnung der Blickrichtung des Bildes 30 bis 32



Dieses Bild wurde an einem anderen Tag gemacht hat aber die gleiche Blickrichtung.

Entwurf

Anlage 4 – Angaben zu Vogelvorkommen

zu Ziffern 2.21, 3.26, 3.28

Bild 34



Bild 35



Prüfung / Stellungnahme der Gemeinden Haßmoor, Ostenfeld, Osterrönfeld und Schülldorf
zu möglichen Vorranggebieten für Windenergienutzung

Anlage 4 – Angaben zu Vogelvorkommen

zu Ziffern 2.21, 3.26, 3.28

Anlage 4a: Vogelsichtungen im Bereich der Gemeinde Haßmoor

Datum	Ort	Art
25.03.16	10:00 Forst	Falke
26.03.16	10:40 Forst kreisend Richtung Osterfeld	4 Bussarde
30.03.16 11:05	Höbek Forst kreisend	Bussard
31.03.16 15:10	Forst	kreisend Richtung Westen 2 Bussarde
01.04.16 12:50	Augustenhof	Wiese Nahrung Storch
09.04.16 03:00	Hauptstr. 8a	Ruf eines Nachtvogels
17.04.16 20:55	Hauptstr. 8a Richtung Forst	Schleiereule
25.04.16 11:10	Kreisend überm Gut	2 Bussarde
27.04.16 10:35	Eggershof Wiesen Gut	1 Graureiher
28.04.16 08:15	Eggershof Wiesen	1 Graureiher
28.04.16 08:15	Forst kreisend	2 Bussarde
28.04.16 11:00	Auf Sirene sitzend Hauptstr	Storchenpaar
23.05.16 10:20	Auf der Wiese beim Forst	Storch
23.05.16 16:30	Hauptstr.8a Richtung Ostenfeld	Storch
24.05.16 08:20	Wiese Forst Ostenfeld	Storch
24.05.16 10:40	Auf Sirene sitzend Hauptstr	Storchenpaar
25.05.16 09:15	Gut Höbek Richtung Schülldorf	Storch

Prüfung / Stellungnahme der Gemeinden Haßmoor, Ostenfeld, Osterrönfeld und Schülldorf
zu möglichen Vorranggebieten für Windenergienutzung

Anlage 4 – Angaben zu Vogelvorkommen

zu Ziffern 2.21, 3.26, 3.28

Anlage 4a: Vogelsichtungen im Bereich der Gemeinde Haßmoor

Ab hier mit Foto und Metadaten über Standort und Uhrzeit

31.07.16	12:05	Höbek	Milan?
10.09.16	13.09	Wiese Forst	Milan
17.09.16	15:45 bis 16:15	Wiesen Forst	Bussard
10.10.16	15.29	Wiesen Forst	Bussard
09.05.17	16:20	vom Forst Richtung A7 nieder im Raps	Rohrweihe
13.05.17	11:05	Überflug Ort Höbek	2 Störche
14.05.17	16:50	Forst Höbek Richtung A7	Rohrweihe
15.05.17	17:12	vom Forst Richtung A7 nieder im Raps	Rohrweihe

Entwurf

Anlage 4 – Angaben zu Vogelvorkommen

zu Ziffern 2.21, 3.26, 3.28

Anlage 4a: Vogelsichtungen im Bereich der Gemeinde Haßmoor



Prüfung / Stellungnahme der Gemeinden Haßmoor, Ostenfeld, Osterrönfeld und Schülldorf
zu möglichen Vorranggebieten für Windenergienutzung

Anlage 4 – Angaben zu Vogelvorkommen

zu Ziffern 2.21, 3.26, 3.28

Anlage 4a: Vogelsichtungen im Bereich der Gemeinde Haßmoor



Prüfung / Stellungnahme der Gemeinden Haßmoor, Ostenfeld, Osterrönfeld und Schülldorf
zu möglichen Vorranggebieten für Windenergienutzung

Anlage 4 – Angaben zu Vogelvorkommen

zu Ziffern 2.21, 3.26, 3.28

Anlage 4a: Vogelsichtungen im Bereich der Gemeinde Haßmoor



Prüfung / Stellungnahme der Gemeinden Haßmoor, Ostenfeld, Osterrönfeld und Schülldorf
zu möglichen Vorranggebieten für Windenergienutzung

Anlage 4 – Angaben zu Vogelvorkommen

zu Ziffern 2.21, 3.26, 3.28

Anlage 4a: Vogelsichtungen im Bereich der Gemeinde Haßmoor

<p>Mittwoch, 3. Mai 2017</p> <p>Haßmoor [1724_2_10n]</p> <p>* 1 Weißstorch ☑ ☒ X</p> <p>Dienstag, 2. Mai 2017</p> <p>* 1 Weißstorch ☑ ☒</p> <p>* 1 Weißstorch ☑ ☒</p> <p>Montag, 24. April 2017</p> <p>* 1 Rotmilan ☑ ☒ X</p> <p>Dienstag, 25. April 2017</p> <p>* 1 Rotmilan ☑ ☒</p> <p>Samstag, 15. April 2017</p> <p>1 Rotmilan ☑ ☒ X</p> <p>Freitag, 14. April 2017</p> <p>1 Rotmilan ☑ ☒</p> <p>Samstag, 8. April 2017</p> <p>1 Rotmilan ☑ ☒</p> <p>Samstag, 25. März 2017</p> <p>1 Rotmilan ☑ ☒</p> <p>Sonntag, 19. März 2017</p> <p>1 Rotmilan ☑ ☒</p> <p>Donnerstag, 13. April 2017</p> <p>2 Rotmilane ☑ ☒ X</p> <p>Samstag, 11. März 2017</p> <p>1 Seeadler ☑</p> <p>Stolzmoor</p> <p>3 Weißstörche ☑</p>	<p>Sonntag, 19. Juni 2016</p> <p>Bruxer Holz Nordwest [1725_1_01n]</p> <p>* 1 Seeadler ☑</p> <p>Samstag, 21. Mai 2016</p> <p>Haßmoor südwestlich [1724_2_09s]</p> <p>2 Rotmilane ☑</p> <p>Donnerstag, 5. Mai 2016</p> <p>Haßmoor [1724_2_10n]</p> <p>1 Rotmilan ☑</p> <p>Mittwoch, 23. März 2016</p> <p>Bruxer Holz Nordwest [1725_1_01n]</p> <p>* 1 Seeadler ☑</p> <p>Freitag, 11. März 2016</p> <p>Haßmoor südwestlich [1724_2_09s]</p> <p>* 1 Seeadler ☑</p> <p>Donnerstag, 10. März 2016</p> <p>Haßmoor [1724_2_10n]</p> <p>1 Rotmilan ☑</p> <p>Sonntag, 14. Februar 2016</p> <p>7 Kraniche ☑</p> <p>Samstag, 23. April 2016</p> <p>1 Rotmilan ☑</p> <p>Sonntag, 17. Mai 2015</p> <p>2 Rotmilane X</p>
<p>X) Belegfoto vorhanden</p> <p>Entwurf</p>	

Prüfung / Stellungnahme der Gemeinden Haßmoor, Ostenfeld, Osterrönfeld und Schülldorf
zu möglichen Vorranggebieten für Windenergienutzung

Anlage 4 – Angaben zu Vogelvorkommen

zu Ziffern 2.21, 3.26, 3.28

Anlage 4a: Vogelsichtungen im Bereich der Gemeinde Haßmoor

Donnerstag, 14. August 2014	
Bruxer Holz Süd [1725_1_01s]	
2 Seeadler	
Bruxer Holz Nordwest [1725_1_01n]	
1 Seeadler	
Samstag, 9. August 2014	
Haßmoor [1724_2_10n]	X
2 Weißstörche	
Donnerstag, 7. August 2014	
Bruxer Holz Nordwest [1725_1_01n]	X
1 Seeadler	
Sonntag, 27. Juli 2014	
Bruxer Holz Süd [1725_1_01s]	X
1 Seeadler	
Donnerstag, 31. Juli 2014	
2 Seeadler	X
Dienstag, 29. Juli 2014	
Haßmoor [1724_2_10n]	X
1 Rotmilan	
Sonntag, 20. Juli 2014	
Bruxer Holz Nordwest [1725_1_01n]	X
1 Seeadler	

Entwurf

Anlage 4 – Angaben zu Vogelvorkommen

zu Ziffern 2.21, 3.26, 3.28

Ergänzung Vogelsichtungen (Seeadler) 2018 im Bereich Grellkamp, Gemeinde Ostenfeld, vom 26.06.2018 und vom 29.06.2018



Anlage 4 – Angaben zu Vogelvorkommen

zu Ziffern 2.21, 3.26, 3.28



Beglaubigter Auszug

aus der Niederschrift der öffentlichen Sitzung der Gemeindevertretung
(Gemeinde Ostenfeld/R.)
am Mittwoch, 16. März 2016, im Bürgerzentrum „Alte Schule“, Dorfstraße 8,
24790 Ostenfeld/R.

TOP 15. Beratung und Beschlussfassung über die Aufstellung eines
Bebauungsplanes (Grundsatzbeschluss)

Beschlussfähigkeit:

Gesetzliche Mitgliederzahl: davon anwesend:
9 8

Beschluss:

Die Gemeindevertretung fasst folgenden Grundsatzbeschluss:

Das Gebiet nordöstlich der Dorfstraße, östlich des Moorweges, westlich des Ehlersdorfer
Weges und südlich der freien Feldmark mit einer Fläche von ca. 2,1 ha soll als
Wohnbaufläche entwickelt werden.

Der Bürgermeister wird im Rahmen der haushaltsrechtlichen Ermächtigung beauftragt,

- a) die erforderlichen Flächen für die Gemeinde zu sichern bzw. den
uneingeschränkten Zugriff auf die Flächen für die Gemeinde sicherzustellen,
- b) die erforderlichen Planungsleistungen nach erfolgter Ausschreibung zu
beauftragen. Dazu gehören u. a. :

- städtebauliche Planleistungen
- erschließungsplanerische Leistungen
- Bodengutachten

Die vorstehende Aufzählung ist nicht abschließend zu verstehen. Sollte sich im Verfahren
herausstellen, dass weitere Leistungen erforderlich sind, wird der Bürgermeister ebenfalls
ermächtigt nach den vorstehenden Konditionen den Auftrag zu vergeben.

Abstimmungsergebnis:

8 Ja-Stimmen, 0 Gegenstimmen, 0 Stimmenthaltungen, 0 befangen

Die Richtigkeit des Auszuges und der Angaben über Beschlussfähigkeit und
Abstimmung werden beglaubigt. Gleichzeitig wird bescheinigt, dass zur Sitzung unter
Mitteilung der Tagesordnung rechtzeitig und ordnungsgemäß eingeladen worden ist.

Das Gremium war beschlussfähig.

Osterrönfeld, 25.04.2016

Im Auftrage:

Selina Hindel